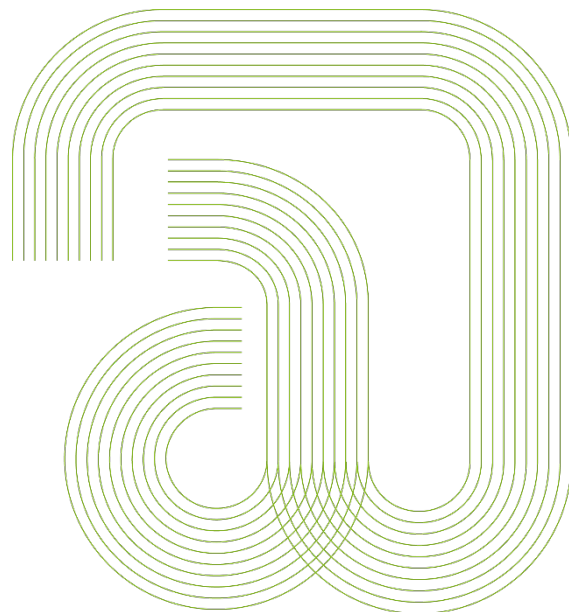


# **ESCUELA SUPERIOR DE INGENIERÍA INFORMÁTICA**



## **SISTEMA DE GARANTÍA INTERNA DE CALIDAD**

	<p><b>ANÁLISIS DE LA EVOLUCIÓN DE LOS RESULTADOS ACADÉMICOS DE LOS TFG GRADO EN INGENIERÍA INFORMÁTICA</b></p>
--	--

**CURSOS 2019-20 A 2023-24**

## ANÁLISIS DE LA EVOLUCIÓN DE LOS RESULTADOS ACADÉMICOS DE LOS TFG CURSOS 2018-19 A 2023-24

Se ha realizado un análisis de la evolución de los Trabajos Fin de Grado (en adelante TFG) presentados en el Grado en Ingeniería Informática, tanto para la titulación como para el curso puente y el PCEO ADE- INFORMÁTICA (ADE-INF), correspondiente a los últimos seis cursos académicos (2018-19 a 2023-24). Se presentan a continuación los resultados obtenidos.

### GRADO EN INGENIERÍA INFORMÁTICA

Los datos relativos al alumnado matriculado, presentado y aprobado se presentan en la Tabla 1 y en la Figura 1.

	2022-23			2023-24		
	Nº	(1)	(2)	Nº	(1)	(2)
Alumnado Matriculado	129	-	-	145	-	-
Alumnado Presentado	61	47%	-	84	58%	-
Alumnado Aprobado	61	47%	100%	84	58%	100%
- Calif: Aprobado	17	13%	28%	12	8%	14%
- Calif: Notable	37	29%	61%	56	39%	67%
- Calif: Sobresaliente	2	1%	3%	12	8%	14%
- Calif: Matrícula Honor	5	4%	8%	4	3%	5%

	2018-19			2019-20			2020-21			2021-22		
	Nº	(1)	(2)	Nº	(1)	(2)	Nº	(1)	(2)	Nº	(1)	(2)
Alumnado Matriculado	127	-	-	146	-	-	143	-	-	135	-	-
Alumnado Presentado	56	44%	-	85	58%	-	69	48%	-	66	49%	-
Alumnado Aprobado	56	44%	100%	85	58%	100%	69	48%	100%	66	49%	100%
- Calif: Aprobado	8	6%	14%	7	5%	8%	5	3%	7%	10	8%	15%
- Calif: Notable	32	25%	57%	63	43%	74%	48	33%	69%	49	36%	74%
- Calif: Sobresaliente	12	10%	22%	7	5%	8%	8	6%	12%	3	2%	5%
- Calif: Matrícula Honor	4	3%	7%	8	5%	10%	8	6%	12%	4	3%	6%

Tabla 1.- Alumnado matriculado, presentado y aprobado en TFG Grado

(1): % sobre matriculados (2): % sobre presentados

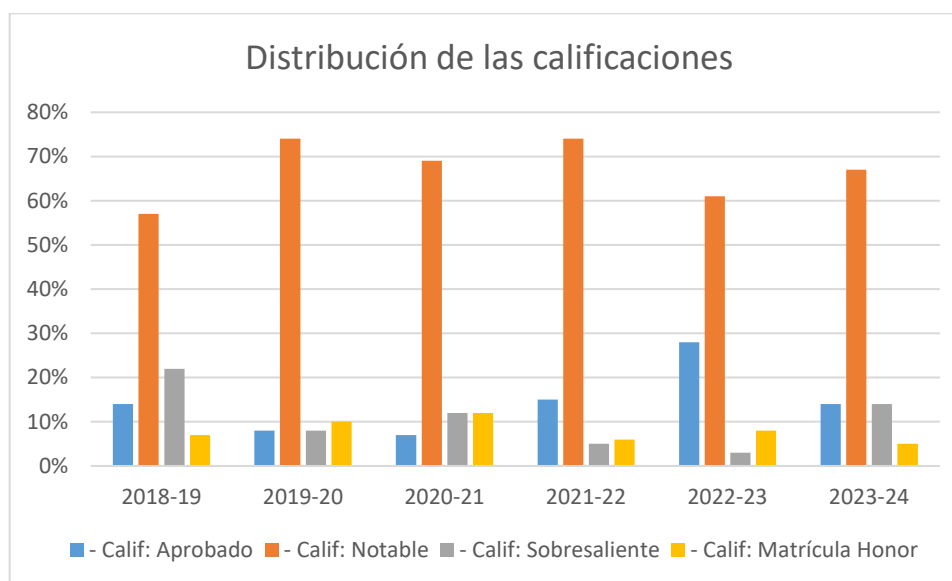


Figura 1.- Distribución calificaciones alumnado de Grado que ha presentado su TFG

## ANÁLISIS DE LA EVOLUCIÓN DE LOS RESULTADOS ACADÉMICOS DE LOS TFG CURSOS 2018-19 A 2023-24

A la vista de los resultados obtenidos, se puede observar que, en los últimos cursos analizados, aproximadamente la mitad del alumnado matriculado de TFG realizó su defensa, alcanzándose la cifra máxima del 58% en los cursos 2018-19 y 2023-24. Sigue la tendencia observada en estudios realizados previamente para la titulación, no habiéndose detectado un aumento significativo en el número de estudiantes que finalizan sus estudios a pesar de que, en los últimos cursos académicos, se permite la defensa de los TFGs directamente al profesorado tutor y en cualquier momento del año.

Con respecto a las calificaciones obtenidas por el alumnado presentado, en todos los casos son superiores a 5, por lo que el índice de suspensos es nulo. Como se puede observar en la Figura 1, mayoritariamente la calificación alcanzada es de Notable.

Por otro lado, la Tabla 2 muestra la distribución del alumnado que ha presentado su TFG por cohorte de ingreso, mientras que la Figura 2 presenta el porcentaje del alumnado que finalizó sus estudios en 4, 5 o 6 años.

COHORTE	Matrícula	2022-23			2023-24		
		Sup	NP	Total	Sup	NP	Total
2009-10	97	1	2	3	-	-	-
2010-11	89	-	-	-	-	-	-
2011-12	86	0	1	1	0	2	2
2012-13	106	1	3	4	0	2	2
2013-14	94	1	3	4	1	3	4
2014-15	96	6	3	9	2	2	4
2015-16	111	4	8	12	1	5	6
2016-17	98	5	6	11	5	6	11
2017-18	91	4	9	13	5	6	11
2018-19	86	10	17	27	8	10	18
2019-20	123	29	16	45	26	11	37
2020-21	131	-	-	-	36	12	48
2021-22	158	-	-	-	0	2	2 (*)

COHORTE	Matrícula	2018-19			2019-20			2020-21			2021-22		
		Sup	NP	Total	Sup	NP	Total	Sup	NP	Total	Sup	NP	Total
2009-10	97	0	4	4	1	4	5	1	3	4	0	1	1
2010-11	89	5	4	9	1	5	6	2	3	5	0	3	3
2011-12	86	1	9	10	1	7	8	1	7	8	1	4	5
2012-13	106	5	10	15	5	5	10	2	5	7	0	4	4
2013-14	94	9	18	27	17	8	25	2	6	8	1	6	7
2014-15	96	18	14	32	12	12	24	4	10	14	4	11	15
2015-16	111	15	7	22	16	12	28	11	15	26	6	8	14
2016-17	98	3	4	7 (*)	31	7	38	18	9	27	8	14	22
2017-18	91	0	1	1 (*)	0	1	1 (*)	24	16	40	14	14	28
2018-19	86	-	-	-	-	-	-	4	0	4	32	4	36

Tabla 2.- Alumnado matriculado en TFG de Grado por cohorte

(\*) el motivo de la baja duración de los estudios es porque se trata de estudiantes con reconocimiento de estudios.

## ANÁLISIS DE LA EVOLUCIÓN DE LOS RESULTADOS ACADÉMICOS DE LOS TFG CURSOS 2018-19 A 2023-24

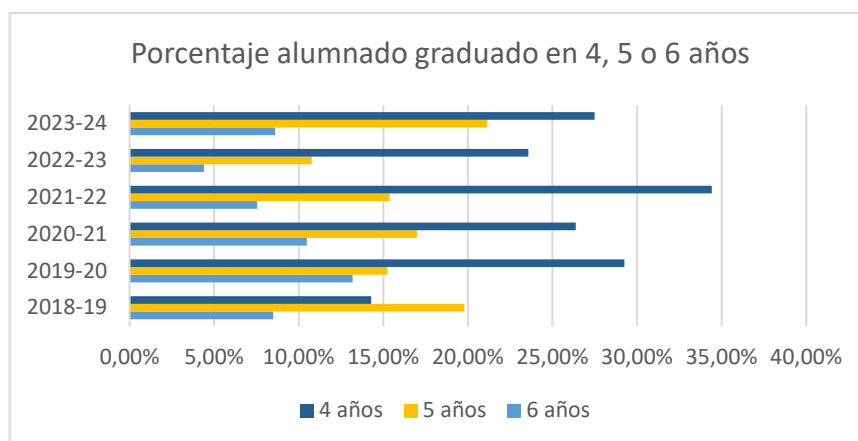


Figura 2.- Porcentajes de alumnado graduado de Grado por cohorte

Respecto al número y tipo de competencias (CG generales, CE específicas o CT transversales) trabajadas en los TFGs defendidos (ver Tabla 3), se observa que los porcentajes más altos se corresponden a las competencias de tipo transversal (habilidades/destrezas).

Curso	CE cubiertas (total 30)		CT cubiertas (total 24)	
	Nº medio	%	Nº medio	%
2018-19	13,20	<b>44%</b>	13,64	<b>57%</b>

Curso	CG cubiertas (total 9)		CE cubiertas (total 8)		CT cubiertas (total 8)	
	Nº medio	%	Nº medio	%	Nº medio	%
2019-20	5,18	<b>58%</b>	5,96	<b>75%</b>	6,07	<b>76%</b>
2020-21	4,45	<b>49%</b>	4,62	<b>58%</b>	6,15	<b>77%</b>
2021-22	5,25	<b>58%</b>	5,54	<b>69%</b>	6,08	<b>76%</b>
2022-23	4,59	<b>51%</b>	5,23	<b>65%</b>	5,70	<b>71%</b>
2023-24	4,95	<b>55%</b>	5,39	<b>67%</b>	5,91	<b>74%</b>

Tabla 3.- Competencias desarrolladas en los TFG presentados en el Grado

Por último, para el alumnado no presentado, la Tabla 4 muestra el número medio de asignaturas pendientes. Se puede comprobar cómo, en la mayoría de los casos, dicho número es inferior a 2 (incluido el TFG) y supone alrededor del 5% del total de asignaturas que componen la titulación.

Curso	ALUMNADO NO PRESENTADO		
	Nº estudiantes No Presentados	Nº medio asignaturas no superadas	% (total 39)
2018-19	71	1,65	<b>4 %</b>
2019-20	61	2,49	<b>6 %</b>
2020-21	74	1,81	<b>5 %</b>
2021-22	69	2,06	<b>5 %</b>
2022-23	68	1,81	<b>5 %</b>
2023-24	61	1,90	<b>5 %</b>

Tabla 4.- Número medio asignaturas no superadas por alumnado del Grado

Analizando las materias pendientes del alumnado no presentado, no se observa que haya algunas que predominen sobre las demás. Se distribuyen a lo largo de toda la titulación, habiendo estudiantes que aún no han superado materias de 1º y 2º curso.

## ANÁLISIS DE LA EVOLUCIÓN DE LOS RESULTADOS ACADÉMICOS DE LOS TFG CURSOS 2018-19 A 2023-24

### CURSO PUENTE

Los datos relativos al alumnado matriculado, presentado y aprobado del curso de adaptación al Grado en Ingeniería Informática se presentan en la Tabla 5 y la Figura 3.

Tabla 5. Alumnado matriculado en TFG Curso Puento

	2022-23			2023-24		
	Nº	(1)	(2)	Nº	(1)	(2)
Alumnado Matriculado	9	-	-	13	-	-
Alumnado Presentado	0	0%	-	1	8%	-
Alumnado Aprobado	0	0%	0%	1	8%	100%
- Calif: Aprobado	0	0%	0%	0	0%	0%
- Calif: Notable	0	0%	0%	1	8%	100%
- Calif: Sobresaliente	0	0%	0%	0	0%	0%
- Calif: Matrícula Honor	0	0%	0%	0	0%	0%

	2018-19			2019-20			2020-21			2021-22		
	Nº	(1)	(2)	Nº	(1)	(2)	Nº	(1)	(2)	Nº	(1)	(2)
Alumnado Matriculado	17	-	-	16	-	-	14	-	-	15	-	-
Alumnado Presentado	5	30%	-	6	37%	-	4	28%	-	5	34%	-
Alumnado Aprobado	5	30%	100%	6	37%	100%	4	28%	100%	5	34%	100%
- Calif: Aprobado	2	12%	40%	0	0%	0%	2	14%	50%	1	7%	20%
- Calif: Notable	2	12%	40%	5	31%	83%	2	14%	50%	3	20%	60%
- Calif: Sobresaliente	0	0%	0%	1	6%	17%	0	0%	0%	0	0%	0%
- Calif: Matrícula Honor	1	6%	20%	0	0%	0%	0	0%	0%	1	7%	20%

Tabla 5.- Alumnado matriculado en TFG Curso Puento

(1): % sobre matriculados      (2): % sobre presentados

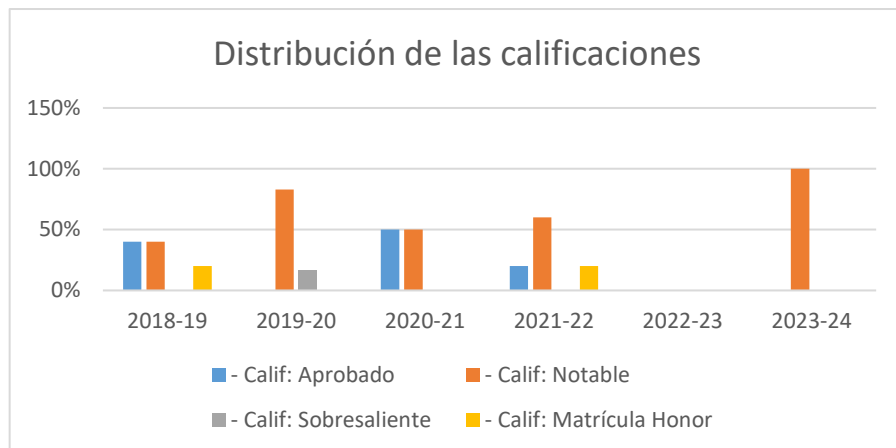


Figura 3.- Distribución calificaciones alumnado de curso puente que ha presentado su TFG

Analizando la Tabla 5, se observa una importante caída en el número de estudiantes del curso puente que ha presentado su TFG en los dos últimos cursos analizados (0% y 8%, respectivamente). Las calificaciones obtenidas por el alumnado presentado son mayoritariamente de Notable.

## ANÁLISIS DE LA EVOLUCIÓN DE LOS RESULTADOS ACADÉMICOS DE LOS TFG CURSOS 2018-19 A 2023-24

La Tabla 6 muestra la distribución del alumnado que ha presentado su TFG por cohorte de ingreso. Teniendo en cuenta que se trata de un curso de adaptación de un año, formado únicamente por 60 créditos ECTS (repartidos en 8 materias y el TFG), la tabla permite comprobar que, sin embargo, la duración de estos estudios es muy alta.

COHORTE	2022-23			2023-24		
	Sup	NP	Total	Sup	NP	Total
2011-12	-	-	-	0	1	1
2013-14	-	-	-	0	1	1
2016-17	0	1	1	0	1	1
2017-18	-	-	-	-	-	-
2018-19	0	1	1	0	1	1
2019-20	0	2	2	0	2	2
2020-21	0	2	2	-	-	-
2021-22	0	1	1	1	1	2
2022-23	0	2	2	0	1	1

COHORTE	2018-19			2019-20			2020-21			2021-22		
	Sup	NP	Total	Sup	NP	Total	Sup	NP	Total	Sup	NP	Total
2011-12	0	1	1	0	2	2	1	1	2	0	1	1
2013-14	1	2	3	1	1	2	0	1	1	1	0	1
2014-15	0	1	1	-	-	-	0	1	1	-	-	-
2015-16	0	1	1	1	0	1	-	-	-	-	-	-
2016-17	0	2	2	1	1	2	0	1	1	0	1	1
2017-18	0	3	3	1	0	1	-	-	-	1	0	1
2018-19	4	2	6	0	1	1	0	1	1	0	1	1
2019-20	-	-	-	2	5	7	2	2	4	0	2	2
2020-21	-	-	-	-	-	-	1	3	4	1	1	2
2021-22	-	-	-	-	-	-	-	-	-	2	4	6

*Tabla 6.- Alumnado matriculado en TFG de curso puente por cohorte*

Respecto al número y tipo de competencias (CG generales, CE específicas o CT transversales) trabajadas en los TFGs defendidos (ver Tabla 7), se observa que los porcentajes más altos se corresponden a las competencias de tipo transversal (habilidades/destrezas), como sucedía en el caso de TFGs correspondientes a la titulación completa.

Curso	CE cubiertas (total 30)		CT cubiertas (total 24)	
	Nº medio	%	Nº medio	%
2018-19	12,20	41%	12,60	53%

Curso	CG cubiertas (total 9)		CE cubiertas (total 8)		CT cubiertas (total 8)	
	Nº medio	%	Nº medio	%	Nº medio	%
2019-20	6,67	74%	6,17	77%	6,33	79%
2020-21	4,50	50%	2,25	28%	5,00	63%
2021-22	6,20	69%	5,40	68%	7,20	90%
2022-23	-	-	-	-	-	-
2023-24	2,00	22%	4,00	50%	6,00	75%

*Tabla 7.- Competencias desarrolladas en los TFG presentados en el curso puente*

## ANÁLISIS DE LA EVOLUCIÓN DE LOS RESULTADOS ACADÉMICOS DE LOS TFG CURSOS 2018-19 A 2023-24

Por último, para el alumnado no presentado, la Tabla 8 muestra el número medio de asignaturas pendientes. Se puede comprobar cómo, en la mayoría de los casos, dicho número es inferior a 1.7 (incluido el TFG) pero, dado que se trata de un curso de adaptación, supone alrededor del 20% del total de asignaturas a cursar.

Curso	ALUMNADO NO PRESENTADO		
	Nº estudiantes No Presentados	Nº medio asignaturas no superadas	% (sobre 7)
2018-19	12	1,67	24%
2019-20	10	1,60	23%
2020-21	10	1,00	14%
2021-22	10	1,50	21%
2022-23	9	1,33	19%
2023-24	12	1,17	17%

Tabla 8.- Número medio asignaturas no superadas por alumnado del curso puente

## ANÁLISIS DE LA EVOLUCIÓN DE LOS RESULTADOS ACADÉMICOS DE LOS TFG CURSOS 2018-19 A 2023-24

### PROGRAMA CONJUNTO PCEO ADE-INFORMÁTICA

Los datos relativos al alumnado matriculado, presentado y aprobado en el Programa Conjunto ADE-INF se presentan en la Tabla 9 y en la Figura 4.

	2022-23			2023-24		
	Nº	(1)	(2)	Nº	(1)	(2)
Alumnado Matriculado	8	-	-	12	-	-
Alumnado Presentado	4	50%	-	10	84%	-
Alumnado Aprobado	4	50%	100%	10	84%	100%
- Calif: Aprobado	1	12.5%	25%	2	17%	20%
- Calif: Notable	2	25%	50%	5	42%	50%
- Calif: Sobresaliente	0	0%	0%	2	17%	20%
- Calif: Matrícula Honor	1	12.5%	25%	1	8%	10%

	2018-19			2019-20			2020-21			2021-22		
	Nº	(1)	(2)	Nº	(1)	(2)	Nº	(1)	(2)	Nº	(1)	(2)
Alumnado Matriculado	1	-	-	5	-	-	5	-	-	5	-	-
Alumnado Presentado	0	0%	-	5	100%	-	3	60%	-	2	40%	-
Alumnado Aprobado	0	0%	-	5	100%	100%	3	60%	100%	2	40%	100%
- Calif: Aprobado	-	-	-	0	0%	0%	0	0%	0%	0	0%	0%
- Calif: Notable	-	-	-	2	40%	40%	1	20%	33%	1	20%	50%
- Calif: Sobresaliente	-	-	-	2	40%	40%	1	20%	33%	1	20%	50%
- Calif: Matrícula Honor	-	-	-	1	20%	20%	1	20%	34%	0	0%	0%

Tabla 9.- Alumnado de TFG PCEO ADE-INF

(1): % sobre matriculados

(2): % sobre presentados

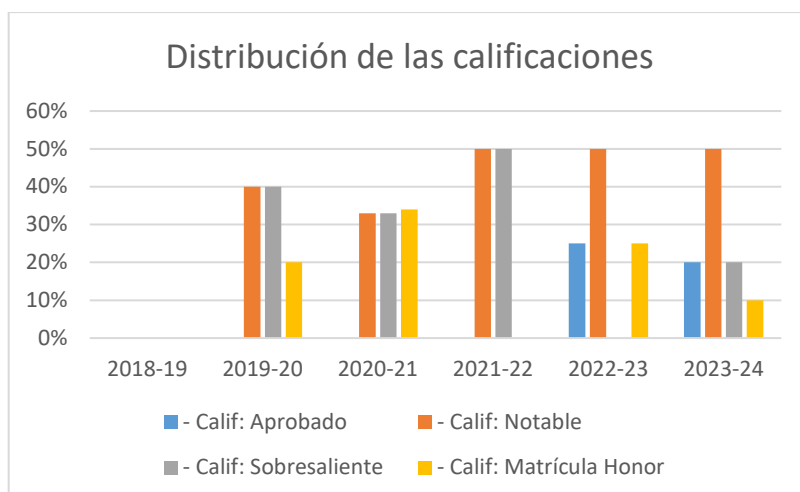


Figura 4.- Distribución calificaciones alumnado de PCEO ADE-INF que ha presentado su TFG

A la vista de los resultados obtenidos, se puede observar que el porcentaje de alumnado que ha defendido su TFG es muy variable en los cursos analizados. Destacan los valores obtenidos para el curso 2023-24, donde el número de personas matriculadas ha sido el más alto (12), alcanzándose un porcentaje del 84% de defensas, lo que se valora positivamente.

## ANÁLISIS DE LA EVOLUCIÓN DE LOS RESULTADOS ACADÉMICOS DE LOS TFG CURSOS 2018-19 A 2023-24

Con respecto a las calificaciones obtenidas por el alumnado presentado, en todos los casos son superiores a 5, por lo que el índice de suspensos es nulo. Como se puede observar en la Figura 4 existe una mayor variabilidad en las calificaciones que en el caso del alumnado de la titulación del Grado en Ingeniería Informática que no forma parte del programa conjunto.

Por otro lado, la Tabla 10 muestra la distribución del alumnado que ha presentado su TFG por cohorte de ingreso, mientras que la Figura 5 presenta el porcentaje del alumnado que finalizó sus estudios en 5, 6, 7 u 8 años.

COHORTE	Ma- tríc.	2022-23			2023-24		
		Sup	NP	Total	Sup	NP	Total
2013-14	8	0	1	1	-	-	-
2016-17	21	2	1	3	2	0	2
2017-18	20	1	2	3	2	1	3
2018-19	17	1	0	1 (*)	6	1	7

COHORTE	Ma- tríc.	2018-19			2019-20			2020-21			2021-22		
		Sup	NP	Total	Sup	NP	Total	Sup	NP	Total	Sup	NP	Total
2013-14	8	-	-	-	1	0	1	1	1	2	0	1	1
2014-15	22	-	-	-	4	0	4	-	-	-	-	-	-
2015-16	25	-	-	-	-	-	-	2	1	3	1	0	1
2016-17	21	-	-	-	-	-	-	-	-	-	1	2	3

Tabla 10.- Alumnado matriculado en TFG de PCEO ADE-INF por cohorte

(\*) el motivo de la baja duración de los estudios es porque se trata de estudiantes con reconocimiento de estudios.

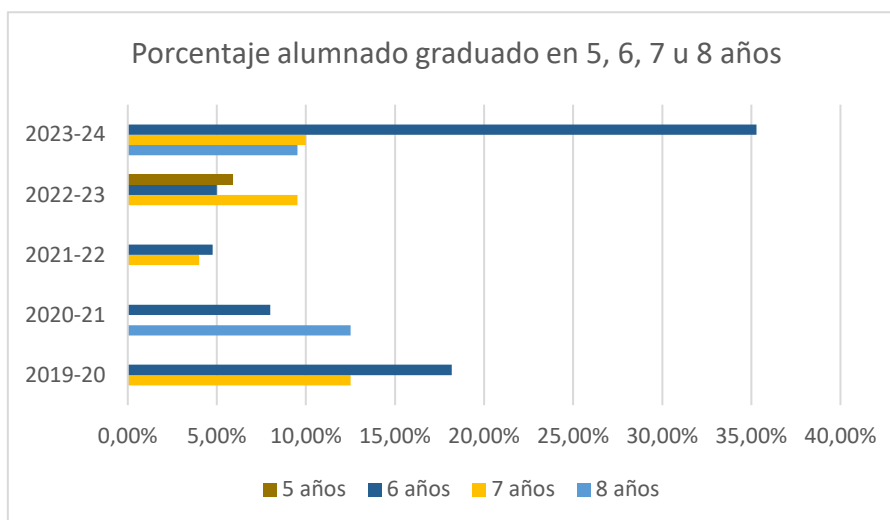


Figura 5.- Porcentajes de alumnado graduado de PCEO ADE-INF por cohorte

Respecto al número y tipo de competencias (CG generales, CE específicas o CT transversales) trabajadas en los TFGs defendidos (ver Tabla 11), se observa que, al igual que en los casos anteriores, los porcentajes más altos se corresponden a las competencias de tipo transversal (habilidades/destrezas).

**ANÁLISIS DE LA EVOLUCIÓN DE LOS RESULTADOS ACADÉMICOS DE LOS TFG  
CURSOS 2018-19 A 2023-24**

Curso	CG cubiertas (total 9)		CE cubiertas (total 8)		CT cubiertas (total 8)	
	Nº medio	%	Nº medio	%	Nº medio	%
2019-20	4,8	<b>53%</b>	5,0	<b>63%</b>	6,4	<b>80%</b>
2020-21	4,7	<b>52%</b>	6,7	<b>83%</b>	7,0	<b>88%</b>
2021-22	5,5	<b>61%</b>	5,5	<b>69%</b>	6,5	<b>81%</b>
2022-23	4,8	<b>53%</b>	5,0	<b>63%</b>	5,8	<b>72%</b>
2023-24	5,7	<b>63%</b>	5,0	<b>63%</b>	6,3	<b>79%</b>

*Tabla 11.- Competencias desarrolladas en los TFG presentados en el PCEO ADE-INF*

Por último, para el alumnado no presentado, la Tabla 12 muestra el número medio de asignaturas pendientes correspondientes a la titulación del Grado en Ingeniería Informática. Se puede comprobar cómo, en la mayoría de los casos, dicho número está entre 1 y 2 (incluido el TFG) y supone por debajo del 6% del total de asignaturas que componen dicha titulación.

Curso	ALUMNADO NO PRESENTADO		
	Nº estudiantes No Presentados	Nº medio asignaturas no superadas	% (sobre 31)
2018-19	1	1,00	<b>3%</b>
2019-20	0	0	<b>0%</b>
2020-21	2	1,00	<b>3%</b>
2021-22	3	1,33	<b>4%</b>
2022-23	4	1,75	<b>6%</b>
2023-24	2	1,00	<b>3%</b>

*Tabla 12.- Número medio asignaturas no superadas por alumnado del PCEO ADE-INF*